

Guida al Piano sanitario dei Familiari degli Iscritti a SAN.ARTI.

Validità dal 1° gennaio 2018

**DA 1
A 14 ANNI
DI ETÀ**

*Guida redatta
dall'Ufficio Prestazioni di SAN.ARTI.
Responsabile Marcella Marra*

SAN.ARTI. PER I TUOI FIGLI

PER CHI

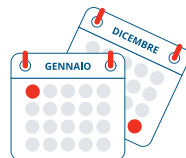
Per i figli dei Dipendenti,
Titolari, Soci e Collaboratori,
nonché dei Dipendenti
delle Organizzazioni socie,
già iscritti a SAN.ARTI.

**FIGLI DA
1 A 14
ANNI**

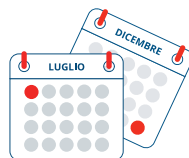


COPERTURA SANITARIA

È prevista una
copertura annuale



o **semestrale**



a seconda del
periodo d'iscrizione

CARENZA ANNUALE

Alcune prestazioni del
Piano sanitario prevedono
una carenza annuale.
In questi casi il secondo
anno di copertura
continuativa decorre dal
gennaio successivo
sia che la copertura
sanitaria di tua/o figlia/o
vada dal 1° gennaio
al 31 dicembre che
dal 1° luglio al 31 dicembre



Gli **iscritti a SAN.ARTI.** possono iscrivere anche il proprio nucleo familiare, coniuge o convivente e figli. I Figli da 1 a 14 anni hanno così il diritto di usufruire delle prestazioni previste in questo Piano sanitario.

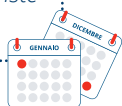
COPERTURE E PRESTAZIONI

COPERTURA ANNUALE

Prima finestra

1° gennaio – 31 dicembre

tua/o figlia/o ha diritto a tutte le prestazioni previste nel Piano sanitario



COPERTURA SEMESTRALE

Seconda finestra

1° luglio – 31 dicembre

con pagamento dell'intera quota annuale



1°
LUGLIO
–
31
DICEMBRE

Dal 1° luglio al 31 dicembre

tua/o figlia/o ha diritto a tutte le prestazioni previste nel Piano sanitario

1°
GENNAIO
–
30
GIUGNO

Dal 1° gennaio al 30 giugno cioè per i mesi antecedenti all'entrata in copertura, puoi richiedere esclusivamente il rimborso dei tickets sanitari per:

- **visite mediche**
- **esami diagnostici**
- **laserterapia a scopo fisioterapico**
- **codici non urgenti di Pronto Soccorso**
- **intervento chirurgico ambulatoriale**
- **prevenzione odontoiatrica**



Tua/o figlia/o può effettuare le prestazioni previste dal suo Piano sanitario presso il SSN o presso le Strutture convenzionate. Le prestazioni effettuate in Strutture private rimangono interamente a tuo carico.

INDICE

SAN.ARTI. PER I TUOI FIGLI	p. 1
COPERTURE E PRESTAZIONI	p. 2
PRESENTAZIONE	p. 4
1 VISITE MEDICHE SPECIALISTICHE E PSICOTERAPIA	p. 5
2 ACCERTAMENTI DIAGNOSTICI E TICKETS DI PRONTO SOCCORSO	p. 7
3 INDAGINI GENETICHE	p. 9
4 DIAGNOSTICA DI IMMAGINE: RADIOLOGIA TRADIZIONALE	p. 13
5 PRESTAZIONI ODONTOIATRICHE PARTICOLARI LA PREVENZIONE DI TUA/O FIGLIA/O	p. 17
6 CURA DEI DENTI	p. 18
7 TRATTAMENTI FISIOTERAPICI A SEGUITO DI INFORTUNIO O DI PATOLOGIA TEMPORANEAMENTE INVALIDANTE	p. 20
8 VISITA SPECIALISTICA OCULISTICA	p. 22
9 PLANTARI ORTOPEDICI	p. 23
10 INTERVENTO CHIRURGICO AMBULATORIALE	p. 24
11 RICOVERO IN ISTITUTO DI CURA CON INTERVENTO CHIRURGICO - ALLEGATO A: ELENCO INTERVENTI CHIRURGICI	p. 27
12 PRESTAZIONI A TARIFFE AGEVOLATE	p. 34
13 I SERVIZI DI SAN.ARTI.	p. 35
14 CAUSE DI ESCLUSIONE	p. 39
GLOSSARIO	p. 40
SAN.ARTI. È ANCHE PER I TUOI FIGLI	p. 42
PROMEMORIA	p. 44

PRESENTAZIONE

Gentile Iscritta/o a SAN.ARTI.,

con questa Guida vogliamo fornirti uno strumento semplice e immediato di conoscenza del Fondo SAN.ARTI., costituito dalle Organizzazioni datoriali Confartigianato, CNA, Casartigiani, C.L.A.A.I. e dalle Organizzazioni sindacali CGIL, CISL, UIL per i lavoratori del settore artigiano e per gli artigiani stessi.

Il nostro obiettivo è tutelare la salute anche del nucleo familiare dei nostri Iscritti, siano essi Lavoratori dipendenti o Titolari, Soci e Collaboratori, nonché Dipendenti delle Organizzazioni socie.

Il nuovo Piano sanitario contiene più ampie prestazioni nelle diverse aree della chirurgia, prevenzione, riabilitazione, cura dei denti, diagnostica e medicina specialistica, con specifica attenzione per i tuoi Figli da 1 a 14 anni per la prevenzione oculistica, le indagini genetiche, l'intervento chirurgico ambulatoriale, il contributo per i plantari ortopedici e la cura dei denti.

Nella Guida troverai illustrate le modalità per accedere a ognuna delle garanzie del Piano sanitario; per ogni prestazione ti viene indicato dove e come puoi effettuarla, e nel capitolo "I Servizi di SAN.ARTI." visualizzerai una spiegazione dettagliata delle diverse procedure a tua disposizione.

SAN.ARTI. è

- importante e utile, a garanzia della tua salute;*
- economico, perché ti offre un piano sanitario ampio a un costo contenuto grazie alla mutualità realizzabile con i grandi numeri di SAN.ARTI.;*
- vantaggioso, perché ti rimborsa i tickets sanitari;*
- tempestivo, perché ti permette di usufruire in tempi rapidi di prestazioni sanitarie nelle Strutture della Rete convenzionata;*
- per tutti, perché non viene fatta alcuna selezione all'ingresso né è richiesta la scheda anamnestica;*
- protezione, perché ti fornisce un'adeguata copertura sanitaria estendibile volontariamente a tutta la tua famiglia.*

SAN.ARTI. è il Fondo di assistenza sanitaria integrativa anche per i tuoi Figli!

Buona consultazione!

Vice Presidente
Annamaria Trovò

Presidente
Dario Bruni

1 | VISITE MEDICHE SPECIALISTICHE E PSICOTERAPIA

Questo capitolo, il capitolo 2 e il capitolo 3 fanno parte della stessa garanzia.

Il Piano sanitario prevede visite mediche specialistiche. È previsto anche un ciclo di 10 sedute di psicoterapia all'anno per la cui attivazione è necessaria una prima visita psichiatrica che accerti la presenza di un'eventuale patologia.

Le sedute di psicoterapia devono essere effettuate da parte di soggetti abilitati secondo la legge vigente.



Tua/o figlia/o può effettuare le visite specialistiche nelle **Strutture convenzionate** con UniSalute per conto di SAN.ARTI. con le seguenti modalità:



ha bisogno della richiesta del medico, **impegnativa** o **ricetta bianca**, con l'indicazione della patologia presunta o accertata che ha reso necessaria la visita.



La prenotazione va autorizzata da UniSalute; puoi effettuarla:



autonomamente tramite i servizi online su www.sanarti.it (v. pagg. 35 e 36)



chiamando la Centrale operativa di UniSalute dedicata a SAN.ARTI. (v. pag. 37)



prenotando direttamente presso la Struttura convenzionata e confermando l'appuntamento online o tramite il Numero verde **800-009603**



rivolgendoti agli Sportelli territoriali SAN.ARTI. (v. pag. 38) dove un nostro operatore effettuerà la richiesta di prenotazione per te. Il servizio è gratuito



SAN.ARTI. liquida direttamente alla Struttura convenzionata il costo delle visite; resta a tuo carico soltanto una piccola franchigia:



10 € per ogni visita specialistica



10 € per la prima visita psichiatrica
e 10 € per il ciclo di 10 sedute
di psicoterapia all'anno



Se decidi di effettuare queste visite presso il **Servizio Sanitario Nazionale**, SAN.ARTI. ti rimborsa integralmente i tickets sanitari.



Per il rimborso ti basterà inviare la copia dell'impegnativa medica e la ricevuta di pagamento entro due anni dall'emissione di quest'ultima.



Come puoi richiedere il rimborso dei tickets sanitari:



autonomamente tramite i servizi online su www.sanarti.it (v. pagg. 35 e 36)



per posta utilizzando l'apposito modulo di rimborso (v. pag. 36), *che trovi anche al centro di questa Guida*



rivolgendoti agli Sportelli territoriali SAN.ARTI. (v. pag. 38) dove un nostro operatore effettuerà la richiesta di rimborso per te. Il servizio è gratuito

Per le prestazioni sopra elencate, gli accertamenti diagnostici, i tickets di Pronto Soccorso e le indagini genetiche (vedi capitoli 2 e 3), tua/o figlia/o ha a disposizione fino a un massimo di 1.200 € l'anno; per i soli accertamenti diagnostici, i tickets di Pronto Soccorso e le indagini genetiche è previsto un sottomassimale di 1.000 € l'anno.

2 | ACCERTAMENTI DIAGNOSTICI E TICKETS DI PRONTO SOCCORSO

Questo capitolo, il capitolo 1 e il capitolo 3 fanno parte della stessa garanzia.

Per tutti gli accertamenti diagnostici **diversi** da quelli elencati nel cap. 4 “DIAGNOSTICA DI IMMAGINE: RADIOLOGIA TRADIZIONALE”, SAN.ARTI. ti rimborsa integralmente i tickets sanitari; puoi rivolgerti anche alle Strutture convenzionate con UniSalute per conto di SAN.ARTI. ottenendo un appuntamento nei tempi rapidi della sanità privata e con una franchigia a tuo carico di 30 €.

Tua/o figlia/o può usufruire di questa garanzia con le seguenti modalità:



Se scegli di rivolgerti alle **Strutture convenzionate**:



ha bisogno della richiesta del medico, **impegnativa** o **ricetta bianca**, con l'indicazione della patologia presunta o accertata che ha reso necessario l'esame.



La prenotazione va autorizzata da UniSalute; puoi effettuarla:



autonomamente
tramite i servizi online
su www.sanarti.it
(v. pagg. 35 e 36)



chiamando la Centrale
operativa di UniSalute
dedicata
a SAN.ARTI.
(v. pag. 37)



prenotando
direttamente
presso la Struttura
convenzionata
e confermando
l'appuntamento online
o tramite
il Numero verde
800-009603



rivolgendoti agli
Sportelli territoriali
SAN.ARTI.
(v. pag. 38) dove
un nostro operatore
effettuerà la
prenotazione per te.
Il servizio è gratuito



Le spese vengono liquidate direttamente da SAN.ARTI. alle Strutture convenzionate; tu paghi una **franchigia di 30 €** per ogni accertamento diagnostico. Se devi fare esami del sangue/di laboratorio, la franchigia di 30 € è applicata per ogni prelievo.



30 € per ogni accertamento diagnostico



per esami del sangue/di laboratorio,
la franchigia di 30 €
è applicata per ogni prelievo



Se ti rivolgi al **Servizio Sanitario Nazionale**, SAN.ARTI. ti rimborsa integralmente i tickets sanitari per qualsiasi accertamento diagnostico, compresi quelli di Pronto Soccorso.



Per il rimborso ti basterà inviare la copia dell'impegnativa medica e la ricevuta di pagamento entro due anni dall'emissione di quest'ultima.



Come puoi richiedere il rimborso dei tickets sanitari:



autonomamente tramite i
servizi online
su www.sanarti.it
(v. pagg. 35 e 36)



per posta utilizzando
l'apposito modulo di rimborso
(v. pag. 36), *che trovi anche al
centro di questa Guida*



rivolgendoti agli Sportelli
territoriali SAN.ARTI.
(v. pag. 38) dove un nostro
operatore effettuerà la
richiesta di rimborso per te.
Il servizio è gratuito

Per le prestazioni sopra elencate, le visite mediche specialistiche, la psicoterapia e le indagini genetiche (vedi capitoli 1 e 3), tua/o figlia/o ha a disposizione fino a un massimo di 1.200 € l'anno; per gli accertamenti diagnostici, i tickets di Pronto Soccorso e le indagini genetiche è previsto un sottomassimale di 1.000 € l'anno.

3 | INDAGINI GENETICHE

Questo capitolo, il capitolo 1 e il capitolo 2 fanno parte della stessa garanzia.

Le seguenti indagini genetiche sono espressamente previste per i figli da 1 a 14 anni.

TIPO MALFORMAZIONE	DOCUMENTAZIONE RICHIESTA PER L'ATTIVAZIONE DELLA GARANZIA/LIQUIDAZIONE
Acondroplasia (Nanismo)	referto specialistico e/o referti di accertamenti effettuati in precedenza e/o cartella clinica rilasciata alla nascita
Anemia falciforme	referto specialistico e/o referti di esami effettuati in precedenza
Aneuploidie molecolari	referto specialistico e/o referti di accertamenti effettuati in precedenza (anche pre-natali)
Atassia di Friedreich	referto specialistico e/o elettromiografia precedentemente effettuata e/o documentazione clinica di FAMIGLIARE eventualmente affetto dalla medesima patologia
Atassia - Teleangectasia (AT)	referto specialistico e/o referti di accertamenti effettuati in precedenza e/o documentazione clinica di FAMIGLIARE eventualmente affetto dalla medesima patologia
Atassie Spinocerebellari	sia nella forma ereditaria che nella forma acquisita: referto specialistico e/o referti di accertamenti effettuati in precedenza e/o documentazione clinica di FAMIGLIARE eventualmente affetto dalla medesima patologia
Cariotipo su sangue periferico	referto specialistico e/o referti di accertamenti effettuati in precedenza
Citogenetica post-natale	referto specialistico e/o referti di accertamenti effettuati in precedenza
Cromatina sessuale	referto specialistico e/o referti di accertamenti effettuati in precedenza
Deficit 5 alfa-reduttasi	referto specialistico e/o referti di accertamenti effettuati in precedenza

Deficit 21 Idrossilasi (CAH)	referto specialistico e/o referti di accertamenti effettuati in precedenza
Deficit aromatasi	referto specialistico e/o referti di accertamenti effettuati in precedenza
Deficit di ACIL - CoA deidronenasi (MCDA Deficit)	referto specialistico e/o referti di accertamenti effettuati in precedenza
Distonia miotonica	referto specialistico e/o referti di accertamenti effettuati in precedenza e/o documentazione clinica di FAMIGLIARE eventualmente affetto dalla medesima patologia
Distonia primaria o idiopatica	referto specialistico e/o referti di accertamenti effettuati in precedenza
Distrofia muscolare	referto specialistico e/o referto di accertamento effettuato in precedenza Esame di laboratorio precedente e/o prescrizione con patologia sia nei pazienti sintomatici che nei pazienti asintomatici:
Emocromatosi Corea di Huntington giovanile (JHD)	referto specialistico e/o referti di accertamenti effettuati in precedenza e/o documentazione clinica di FAMIGLIARE eventualmente affetto dalla medesima patologia
Fattore VIII per l'emofilia	referto specialistico e/o referti di accertamenti effettuati in precedenza
Fibrosi cistica	referto specialistico e/o referti di accertamenti effettuati in precedenza
Microdelezione del cromosoma Y	referto specialistico e/o referti di accertamenti effettuati in precedenza
SBMA (atrofia muscolare spino-bulbare)	referto specialistico e/o referti di accertamenti effettuati in precedenza
Sordità congenita	referto specialistico e/o referti di accertamenti effettuati in precedenza
X fragile	referto specialistico e/o referti di accertamenti effettuati in precedenza

Tua/o figlia/o può usufruire di questa garanzia con la seguente modalità:



Se scegli di rivolgerti alle **Strutture convenzionate**:



ha bisogno della richiesta del medico, **impegnativa** o **ricetta bianca** e della documentazione specificata in tabella (vedi pagg. 9 e 10).



La prenotazione va autorizzata da UniSalute; puoi effettuarla:



autonomamente
tramite i servizi online
su www.sanarti.it
(v. pagg. 35 e 36)



chiamando la Centrale
operativa di UniSalute
dedicata
a SAN.ARTI.
(v. pag. 37)



prenotando
direttamente
presso la Struttura
convenzionata
e confermando
l'appuntamento online
o tramite
il Numero verde
800-009603



rivolgendoti agli
Sportelli territoriali
SAN.ARTI.
(v. pag. 38) dove
un nostro operatore
effettuerà la
prenotazione per te.
Il servizio è gratuito



Le spese vengono liquidate direttamente da SAN.ARTI. alle Strutture convenzionate; tu paghi una **franchigia di 20 €** per ogni indagine genetica.



20 € per ogni indagine genetica



Se ti rivolgi al **Servizio Sanitario Nazionale**, SAN.ARTI, ti rimborsa integralmente i tickets sanitari.



Per il rimborso ti basterà inviare la copia dell'impegnativa medica e la ricevuta di pagamento entro due anni dall'emissione di quest'ultima.



Come puoi richiedere il rimborso dei tickets sanitari:



autonomamente tramite i servizi online su www.sanarti.it (v. pagg. 35 e 36)



per posta utilizzando l'apposito modulo di rimborso (v. pagg. 36), *che trovi anche al centro di questa Guida*



rivolgendoti agli Sportelli territoriali SAN.ARTI. (v. pag. 38) dove un nostro operatore effettuerà la richiesta di rimborso per te. Il servizio è gratuito



Per questo tipo di indagini puoi utilizzare **esclusivamente** il SSN e le Strutture convenzionate UniSalute.

Per le prestazioni sopra elencate, le visite mediche specialistiche e la psicoterapia, gli accertamenti diagnostici e i tickets di Pronto Soccorso (vedi capitoli 1 e 2) tua/o figlia/o ha a disposizione fino a un massimo di 1.200 € l'anno; per gli accertamenti diagnostici, i tickets di Pronto Soccorso e le indagini genetiche è previsto un sottomassimale di 1.000 € l'anno.

4 | DIAGNOSTICA DI IMMAGINE: RADIOLOGIA TRADIZIONALE

Con SAN.ARTI, tua/o figlia/o ha la possibilità di usufruire delle seguenti prestazioni:

Radiologia convenzionale senza contrasto

Esami radiologici apparato osteoarticolare

Mammografia mono e bilaterale (si precisa che per questa prestazione è richiesta solo la prescrizione medica, ma non la patologia)

Ortopanoramica

Rx colonna vertebrale in toto

Rx di organo apparato

Rx endorali

Rx esofago

Rx esofago esame diretto

Rx tenue seriato

Rx tubo digerente

Rx tubo digerente prime vie

Rx tubo digerente seconde vie

Radiologia convenzionale con contrasto

Clisma opaco e/a doppio contrasto

Isterosalpingografia e/o sonoisterosalpingografia e/o sonoisterografia e/o sonosalpingografia

Qualsiasi esame contrastografico dell'apparato digerente

Qualsiasi esame contrastografico in radiologia interventistica

Urografia

Diagnostica per immagini ecografie

Ecografia addome inferiore

Ecografia addome superiore

Ecografia mammaria

Ecografia pelvica anche con sonda transvaginale

Ecografia prostatica anche transrettale

Ecocolor Doppler

Ecocolor Doppler aorta addominale

Ecocolor Doppler arti inferiori e superiori

Ecocolor Doppler Tiroide

Ecocolor Doppler tronchi sovraortici

Ecodoppler cardiaco compreso color

Alta Diagnostica per immagini

Angio rm con contrasto

Angio tc

Angio tc distretti eso o endocranici

Cine RM cuore
Medicina nucleare in vivo
Rmn con e senza mezzo di contrasto
Scintigrafia di qualsiasi apparato o organo, compresa la miocardioscintigrafia
Scintigrafia totale corporea con cellule autologhe marcate
Tc con e senza mezzo di contrasto
Tc spirale multistrato (64 strati)
Tomografia ad emissione di positroni (PET) per organo distretto - apparato
Tomoscintigrafia SPET miocardica

Diagnostica strumentale e specialistica

Campimetria
Coronarografia
Ecografia endovascolare
Elettrocardiogramma (ECG) dinamico con dispositivi analogici (holter)
Elettroencefalogramma
Elettroencefalogramma (EEG) con privazione sonno
Elettroencefalogramma (EEG) dinamico 24 ore
Elettromiografia (EMG)
Elettroretinogramma
Esame Urodinamico
Fluorangiografia oculare
Monitoraggio continuo (24 ore) della pressione arteriosa
Phmetria esofagea gastrica

Potenziali evocati
Spirometria
Tomografia mappa strumentale della cornea

Biopsie

Tutte

Endoscopie diagnostiche e operative

Cistoscopia
Colicistopancreatografia retrograda per via endoscopica (C.P.R.E.)
Esofagogastroduodenoscopia
Pancolonscopia
Rettoscopia diagnostica
Rettosigmoidoscopia
Tracheobroncoscopia

Varie

Biopsia del linfonodo sentinella
Emogasanalisi arteriosa
Laserterapia a scopo fisioterapico
Lavaggio bronco alveolare endoscopico
Ricerca del linfonodo sentinella e punto di repere

Terapie

Chemioterapia
Dialisi
Radioterapia



Tua/o figlia/o può effettuare questi esami nelle **Strutture convenzionate** con UniSalute per conto di SAN.ARTI., nei tempi rapidi della sanità privata e con un costo minimo a tuo carico, con le seguenti modalità:



ha bisogno della richiesta del medico, **impegnativa** o **ricetta bianca**, con l'indicazione della patologia presunta o accertata che ha reso necessario l'esame.



La prenotazione va autorizzata da UniSalute; puoi effettuarla:



autonomamente tramite i servizi online su www.sanarti.it (v. pagg. 35 e 36)



chiamando la Centrale operativa di UniSalute dedicata a SAN.ARTI. (v. pag. 37)



prenotando direttamente presso la Struttura convenzionata e confermando l'appuntamento online o tramite il Numero verde **800-009603**



rivolgendoti agli Sportelli territoriali SAN.ARTI. (v. pag. 38) dove un nostro operatore effettuerà la richiesta di prenotazione per te. Il servizio è gratuito



Le spese vengono liquidate direttamente da SAN.ARTI. alle **Strutture convenzionate**; resta a tuo carico soltanto una piccola franchigia:



20 € per ogni ecografia, ecocolordoppler e per endoscopia sia diagnostica che operativa



10 € per ogni altro esame



Se decidi di effettuare questi esami presso il **Servizio Sanitario Nazionale**, SAN.ARTI, ti rimborsa integralmente i tickets sanitari.



Per il rimborso ti basterà inviare la copia dell'impegnativa medica e la ricevuta di pagamento entro due anni dall'emissione di quest'ultima.



Come puoi richiedere il rimborso dei tickets sanitari:



autonomamente tramite i servizi online su www.sanarti.it (v. pagg. 35 e 36)



per posta utilizzando l'apposito modulo di rimborso (v. pag. 36), *che trovi anche al centro di questa Guida*



rivolgendoti agli Sportelli territoriali SAN.ARTI. (v. pag. 38) dove un nostro operatore effettuerà la richiesta di rimborso per te. Il servizio è gratuito

Per le prestazioni sopra elencate tua/o figlia/o ha a disposizione fino a un massimo di 8.000 € l'anno; per le sole endoscopie operative è previsto un sottomassimale di 2.000 € l'anno.

5 | PRESTAZIONI ODONTOIATRICHE PARTICOLARI

LA PREVENZIONE DI TUA/O FIGLIA/O



Per prevenire la formazione di carie dopo la caduta dei denti da latte e per rendere più forti i suoi denti, con SAN.ARTI. tua/o figlia/o può usufruire di un **Pacchetto di prevenzione** odontoiatrica annuale totalmente gratuito. Il pacchetto comprende una **seduta di sigillatura e fluorazione** che tua/o figlia/o può effettuare presso **Strutture convenzionate** o presso il **SSN**.



Se decidi di rivolgerti alle Strutture convenzionate, la prenotazione va autorizzata da UniSalute; puoi effettuarla:



autonomamente
tramite i servizi online
su www.sanarti.it
(v. pagg. 35 e 36)



chiamando la Centrale
operativa di UniSalute
dedicata
a SAN.ARTI.
(v. pag. 37)



prenotando
direttamente
presso la Struttura
convenzionata
e confermando
l'appuntamento online
o tramite
il Numero verde
800-009603



rivolgendoti agli
Sportelli territoriali
SAN.ARTI.
(v. pag. 38)
dove un nostro
operatore effettuerà
la richiesta di
prenotazione per te.
Il servizio è gratuito



Se ti rivolgi al Servizio Sanitario Nazionale SAN.ARTI. ti rimborsa i tickets sanitari.



Per il rimborso ti basterà inviare la ricevuta di pagamento entro due anni dalla sua emissione.



Come puoi richiedere il rimborso dei tickets sanitari:



autonomamente tramite i servizi online su www.sanarti.it (v. pagg. 35 e 36)



per posta utilizzando l'apposito modulo di rimborso (v. pag. 36), *che trovi anche al centro di questa Guida*

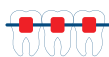


rivolgendoti agli Sportelli territoriali SAN.ARTI. (v. pag. 38) dove un nostro operatore effettuerà la richiesta di rimborso per te. Il servizio è gratuito

6 | CURA DEI DENTI



Per la cura del sorriso di tua/o figlia/o, a partire dal **secondo anno di copertura continuativa** (vedi pag. 1), SAN.ARTI. ti riconosce un contributo di 200 € per prestazioni ortodontiche, anche di tipo diagnostico, effettuate presso **Strutture convenzionate** o presso il **SSN**.



Ad esempio, se tua/o figlia/o ha bisogno di un apparecchio ortodontico e decidi di rivolgerti alle Strutture Convenzionate, SAN.ARTI. ti riconosce fino a 200 €.

È anche prevista una visita ortodontica gratuita propedeutica all'ortodonzia esclusivamente nelle Strutture convenzionate.



La prenotazione va autorizzata da UniSalute; puoi effettuarla:



autonomamente
tramite i servizi online
su www.sanarti.it
(v. pagg. 35 e 36)



chiamando la Centrale
operativa di UniSalute
dedicata
a SAN.ARTI.
(v. pag. 37)



prenotando
direttamente
presso la Struttura
convenzionata
e confermando
l'appuntamento online
o tramite
il Numero verde
800-009603



rivolgendoti agli
Sportelli territoriali
SAN.ARTI.
(v. pag. 38)
dove un nostro
operatore effettuerà
la richiesta di
prenotazione per te.
Il servizio è gratuito



Se ti rivolgi al Servizio Sanitario Nazionale per le cure ortodontiche, SAN.ARTI. ti rimborsa i tickets sanitari fino a un massimo di 200 €.



Per il rimborso ti basterà inviare la ricevuta di pagamento entro due anni dalla sua emissione.



Come puoi richiedere il rimborso dei tickets sanitari:



autonomamente tramite i
servizi online
su www.sanarti.it
(v. pagg. 35 e 36)



per posta utilizzando
l'apposito modulo di rimborso
(v. pag. 36), *che trovi anche
al centro di questa Guida*



rivolgendoti agli Sportelli
territoriali SAN.ARTI.
(v. pag. 38) dove un nostro
operatore effettuerà la
richiesta di rimborso per te.
Il servizio è gratuito



Tua/o figlia/o può usufruire delle prestazioni ortodontiche, anche di tipo diagnostico, superato il primo anno di carenza, cioè dall'inizio del secondo anno di **copertura continuativa** (vedi pag. 1).

Per le prestazioni ortodontiche sopra elencate tua/o figlia/o ha a disposizione fino a un massimo di 200 € l'anno.

7 | TRATTAMENTI FISIOTERAPICI A SEGUITO DI INFORTUNIO O DI PATOLOGIA TEMPORANEAMENTE INVALIDANTE

SAN.ARTI. ha previsto per tua/o figlia/o dei trattamenti fisioterapici riabilitativi esclusivamente a seguito di infortunio o di patologia temporaneamente invalidante.

TRATTAMENTI FISIOTERAPICI RIABILITATIVI A SEGUITO DI INFORTUNIO

Tua/o figlia/o può usufruire dei trattamenti fisioterapici con le seguenti modalità:



devi avere un certificato di Pronto Soccorso.

TRATTAMENTI FISIOTERAPICI RIABILITATIVI A SEGUITO DI PATOLOGIA TEMPORANEAMENTE INVALIDANTE

Queste sono le patologie, **certificate** dal medico di base o specialista, per le quali può effettuare i trattamenti fisioterapici:



- Malattie cardiovascolari temporaneamente invalidanti
- Malattie neurologiche temporaneamente invalidanti
- Interventi di protesizzazione degli arti
- Fratture patologiche di grado elevato temporaneamente inabilitanti.



Se tua/o figlia/o utilizza le **Strutture convenzionate** con UniSalute per conto di SAN.ARTI., le spese per la fisioterapia vengono liquidate alla Struttura stessa direttamente da SAN.ARTI. senza applicazione di alcuno scoperto o franchigia.



Ha bisogno dell'**impegnativa medica** o della **ricetta bianca** e del certificato di Pronto Soccorso o della patologia temporaneamente invalidante.



La prenotazione va autorizzata da UniSalute; puoi effettuarla:



autonomamente tramite i servizi online su www.sanarti.it (v. pagg. 35 e 36)



chiamando la Centrale operativa di UniSalute dedicata a SAN.ARTI. (v. pag. 37)



prenotando direttamente presso la Struttura convenzionata e confermando l'appuntamento online o tramite il Numero verde **800-009603**



rivolgendoti agli Sportelli territoriali SAN.ARTI. (v. pag. 38) dove un nostro operatore effettuerà la richiesta di prenotazione per te. Il servizio è gratuito



Se ti rivolgi al **Servizio Sanitario Nazionale**, SAN.ARTI. tramite UniSalute ti rimborsa i tickets sanitari.



Per il rimborso ti basterà inviare la copia dell'impegnativa medica, il certificato di Pronto Soccorso o della patologia temporaneamente invalidante e la ricevuta di pagamento entro due anni dall'emissione di quest'ultima.



Come puoi richiedere il rimborso delle spese sanitarie:



autonomamente tramite i servizi online su www.sanarti.it (v. pagg. 35 e 36)



per posta utilizzando l'apposito modulo di rimborso (v. pag. 36), *che trovi anche al centro di questa Guida*

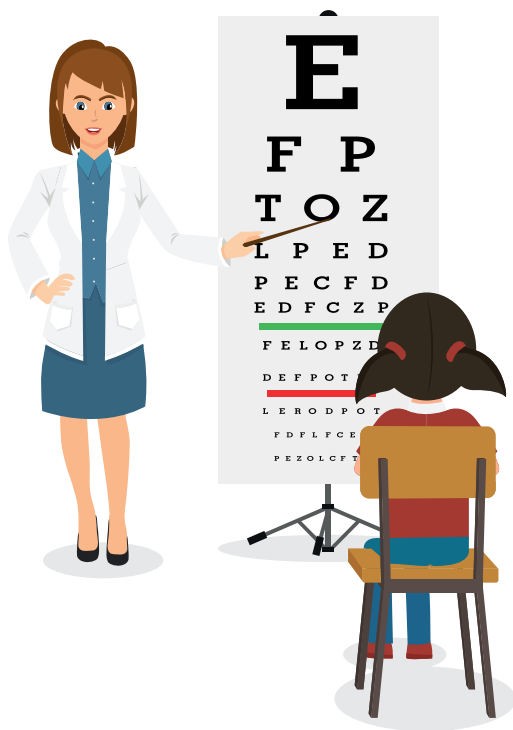


rivolgendoti agli Sportelli territoriali SAN.ARTI. (v. pag. 38) dove un nostro operatore effettuerà la richiesta di rimborso per te. Il servizio è gratuito

Per le prestazioni sopra elencate tua/o figlia/o ha a disposizione fino a un massimo di 350 € l'anno.

8 | VISITA SPECIALISTICA OCULISTICA

Se tua/o figlia/o ha un'età compresa tra 2 e 6 anni, SAN.ARTI. le/gli offre una visita oculistica preventiva gratuita all'anno presso le **Strutture convenzionate**.



Tua/o figlia/o può usufruire della visita oculistica senza richiesta medica, puoi prenotarla con le seguenti modalità:



autonomamente tramite i servizi online su www.sanarti.it (v. pagg. 35 e 36)



chiamando la Centrale operativa di UniSalute dedicata a SAN.ARTI. (v. pag. 37)



prenotando direttamente presso la Struttura convenzionata e confermando l'appuntamento online o tramite il Numero verde **800-009603**



rivolgendoti agli Sportelli territoriali SAN.ARTI. (v. pag. 38) dove un nostro operatore effettuerà la richiesta di prenotazione per te. Il servizio è gratuito

Informativa al Cliente sull'uso dei Suoi dati e sui Suoi diritti

Art. 13 D. Lgs. 196/2003 - Codice in materia di protezione dei dati personali e Artt. 15 e 16 del Reg. Isvap n. 34/2010 (artt. 183 e 191 del d.lgs. 209/2005 - Codice Assicurazioni Private)

Gentile Cliente,

per fornirLe i prodotti e/o i servizi assicurativi in Suo favore previsti Unisalute S.p.A., in qualità di Titolare del trattamento, ha necessità di utilizzare alcuni dati che La riguardano. Ove la copertura sia eventualmente estesa al nucleo familiare, il trattamento potrà riguardare anche i dati di Suoi familiari e conviventi per le finalità e nei termini di seguito indicati¹.

QUALI DATI RACCOGLIAMO E COME LI TRATTIAMO

Si tratta di dati comuni (come, ad esempio, nome, cognome, residenza, data e luogo di nascita, professione, recapito telefonico fisso e mobile e indirizzo di posta elettronica) che Lei stesso od altri soggetti⁽¹⁾ ci fornisce; tra questi ci sono anche dati di natura sensibile⁽²⁾ (idonei, in particolare, a rivelare il Suo stato di salute), indispensabili per fornirLe i citati servizi e/o prodotti assicurativi (per i quali ci occorrerà il suo consenso), e dati giudiziari⁽²⁾.

Il conferimento di questi dati è in genere necessario per il perfezionamento del contratto assicurativo e per la sua gestione ed esecuzione⁽³⁾; in alcuni casi è obbligatorio per legge, regolamento, normativa comunitaria od in base alle disposizioni impartite da soggetti pubblici quali l'Autorità Giudiziarla o le Autorità di vigilanza⁽⁴⁾. In assenza di tali dati non saremmo in grado di fornirLe correttamente le prestazioni richieste; il rilascio facoltativo di alcuni dati ulteriori relativi ai Suoi recapiti può, inoltre, risultare utile per agevolare l'invio di avvisi e comunicazioni di servizio.

PERCHÉ LE CHIEDIAMO I DATI

I Suoi dati saranno utilizzati dalla nostra Società per finalità strettamente connesse all'attività assicurativa e ai servizi forniti, ai relativi adempimenti normativi, per finalità antifrode (verifica autenticità dei dati, prevenzione rischio frodi, contrasto frodi subite); ove necessario, per dette finalità nonché per le relative attività amministrative e contabili, i Suoi dati potranno essere acquisiti ed utilizzati dalle altre società del nostro Gruppo⁽⁵⁾.

I dati personali di natura sensibile (relativi al Suo stato di salute) potranno essere oggetto di trattamento soltanto previo rilascio di esplicito consenso della persona interessata (Cliente o Suo eventuale familiare/convivente).

I Suoi dati potranno essere comunicati solo ai soggetti, pubblici o privati, esterni alla nostra Società coinvolti nella prestazione dei servizi assicurativi che La riguardano⁽⁶⁾ o in operazioni necessarie per l'adempimento degli obblighi connessi all'attività assicurativa⁽⁴⁾.

Ai fini dell'estensione della copertura assicurativa a favore di familiari/conviventi del "Titolare assicurato", alcuni dati anche sensibili relativi alle prestazioni assicurative effettuate a loro favore saranno messi a conoscenza anche del predetto "Titolare" ove necessario per la gestione della polizza in essere, nonché per la verifica delle relative coperture e dei massimali garantiti.

COME TRATTIAMO I SUOI DATI

I Suoi dati non saranno soggetti a diffusione; saranno trattati con idonee modalità e procedure, anche informatiche e telematiche, solo dal personale incaricato dalle strutture della nostra Società preposte alla fornitura dei prodotti e servizi assicurativi che La riguardano e da soggetti esterni di nostra fiducia a cui affidiamo alcuni compiti di natura tecnica od organizzativa⁽⁷⁾.

QUALI SONO I SUOI DIRITTI

La normativa sulla privacy (artt. 7-10 D. Lgs. 196/2003) Le garantisce il diritto ad accedere in ogni momento ai dati che La riguardano, a richiederne l'aggiornamento, l'integrazione, la rettifica o, nel caso i dati siano trattati in violazione di legge, la cancellazione. Titolare del

MODULO PER LA RICHIESTA DI RIMBORSO FONDO SAN.ARTI. FAMIGLIARI DEGLI ISCRITTI A SAN.ARTI.

AFFINCHÉ UNISALUTE POSSA TRATTARE I SUOI DATI È NECESSARIO SOTTOSCRIVERE IL SEGUENTE MODULO DI CONSENSO AL TRATTAMENTO DEI DATI PERSONALI

Consenso al trattamento dei dati personali comuni e sensibili per finalità assicurative
(Artt. 23 e 26 D. Lgs. n. 196/03 – Codice in materia di protezione dei dati personali)

Preso atto di quanto indicato nell'Informativa, Lei può esprimere il consenso, valevole per il trattamento dei Suoi dati personali, eventualmente anche sensibili, per finalità assicurative e liquidative, apponendo la firma nello spazio sottostante. Le ricordiamo che **in mancanza di questo consenso UniSalute S.p.A. non potrà dare esecuzione al contratto assicurativo**, che comporta necessariamente il trattamento dei dati personali, comuni e sensibili (per la liquidazione di eventuali sinistri o rimborsi).

Luogo e data _____
 Nome e cognome _____
 e C.F. _____
 del titolare di polizza o del familiare (in stampatello) _____
 Firma dell'interessato _____

ISCRITTO: Cognome _____		Nome _____	
PERSONA PER CUI SI RICHIEDE IL RIMBORSO: Cognome _____			
Nato/a _____	il _____	Codice Fiscale _____	_____
Residente in via _____	N° _____	CAP _____	Località/Comune _____
Domicilio _____ (se diverso da residenza)	_____	CAP _____	Località/comune _____
N° tel. _____	_____	E-mail _____	_____
_____	_____	_____	Prov _____
_____	_____	_____	Prov _____

Documentazione richiesta

PRESTAZIONI OPERANTI PER I FAMIGLIARI

Ricovero in Istituto di cura con intervento chirurgico, day hospital chirurgico e intervento chirurgico ambulatoriale per gli interventi chirurgici previsti dal Piano sanitario

 copia cartella clinica completa ed eventuali prescrizioni mediche
 copia fatture e/o ricevute fiscali

Prestazioni pre e post ricovero

 copia prescrizioni mediche con indicazione patologia presunta o accertata
 copia fatture e/o ricevute fiscali

Ricovero in Istituto di cura per gli interventi chirurgici previsti dal Piano sanitario: richiesta indennità sostitutiva

 copia cartella clinica completa
 copia ticket sanitari

PRESTAZIONI OPERANTI PER I SOLI FAMIGLIARI DA 12 MESI E 1 GIORNO FINO A 14 ANNI DI ETÀ*

Intervento chirurgico ambulatoriale (SSN)

 copia completa della documentazione clinica
 copia fatture e/o ricevute fiscali

Indagini genetiche, esami di laboratorio genetico-molecolare (SSN)

 copia referto specialistico e/o referti di accertamenti effettuati in precedenza
 copia ticket sanitari

Plantari ortopedici

 copia prescrizioni mediche con indicazione patologia presunta o accertata
 copia fatture e/o ricevute fiscali

Prestazioni odontoiatriche particolare (SSN) - Prestazioni ortodonzia (SSN) operante dal 2° anno di copertura continuativa

 copia ticket sanitari

trattamento dei Suoi dati comuni e sensibili è Unisalute S.p.A. (www.unisalute.it), con sede in Via Larga n. 8 - 40138 Bologna. Per l'esercizio dei Suoi diritti, nonché per informazioni più dettagliate circa i soggetti o le categorie di soggetti ai quali possono essere comunicati i dati o che ne vengono a conoscenza in qualità di responsabili o incaricati, potrà consultare il sito www.unisalute.it o rivolgersi al Responsabile per il riscatto agli Interessati all'indirizzo sopra indicato - e-mail: privacy@unisalute.it.

Note

1) Ad esempio, contraenti di polizze assicurative in cui Lei risulta assicurato o beneficiario, eventuali coobbligati; altri operatori assicurativi (quali intermediari assicurativi), imprese di assicurazione, ecc.); soggetti ai quali, per soddisfare le sue richieste (ad es. di rilascio o di rinnovo di una copertura, di liquidazione di un sinistro, ecc.) richiediamo informazioni commerciali; organismi associativi (es. ANIA) e consortili propri del settore assicurativo, altri soggetti pubblici.

2) Sono i dati idonei a rivelare non solo lo stato di salute, ma anche convinzioni religiose, filosofiche o di altro genere, opinioni politiche, adesioni a partiti, sindacati, associazioni, od organizzazioni a carattere religioso, filosofico, politico, o sindacale. Sono definiti dati giudiziari quelli relativi a sentenze o indagini penali (cfr. art. 4 commi d e f D. Lgs. 196/2003).

3) Ad esempio, per predisporre o stipulare contratti assicurativi, per la raccolta dei premi, la liquidazione dei sinistri o il pagamento o l'esecuzione di altre prestazioni; per nasticazione e coassicurazione; per la prevenzione e l'individuazione, di concerto con le altre compagnie del Gruppo, delle frodi assicurative e relative azioni legali; per la costituzione, l'esercizio e la difesa di diritti dell'assicuratore; per l'adempimento di altri specifici obblighi di legge o contrattuali; per l'analisi di nuovi mercati assicurativi; per la gestione ed il controllo interno; per attività statistico-tariffrarie.

4) Ad esempio per (i) disposizioni di IVASS, CONSOB, COMP, Banca d'Italia, AGCM, Garante Privacy, (ii) adempimenti in materia di accertamenti fiscali, (iii) adempimenti in materia di identificazione, registrazione ed adeguata verifica della clientela e per segnalazione di operazioni sospette ai sensi della normativa in materia di antiriciclaggio e di contrasto al finanziamento del terrorismo (D. Lgs. 231/07), (iv) alimentare un Archivio Centrale Informatizzato, gestito dalla Consap per conto del Ministero dell'Economia e delle Finanze (quale Titolare) per finalità di prevenzione delle frodi mediante furto di identità, (v) alimentare altre banche dati a cui la comunicazione dei dati è obbligatoria. L'elenco completo è disponibile presso la nostra sede o presso il Responsabile per il riscatto.

5) Gruppo Unipol, con capogruppo Unipol Gruppo S.p.A. L'elenco delle società del Gruppo è disponibile sul sito di Unipol Gruppo S.p.A. www.unipol.it
6) In particolare, i Suoi dati potranno essere comunicati e trattati, in Italia ed eventualmente, ove necessario per la prestazione dei servizi richiesti, in Paesi dell'Unione Europea o anche fuori della UE, da soggetti che fanno parte della c.d. "catena assicurativa" come: altri assicuratori; coassicuratori e riassicuratori; intermediari di assicurazione e di riassicurazione ed altri canali di acquisizione di contratti di assicurazione; banche; periti; legali; società di servizi, tra cui società che svolgono servizi di gestione e liquidazione dei sinistri (quali le Centrali Operative), servizio di quietanzamento; medici, strutture sanitarie o cliniche convenzionate. L'eventuale trasferimento dei Suoi dati personali a soggetti stabiliti fuori dall'Unione Europea sarà comunque effettuato nel rispetto dei limiti e prescrizioni di cui alla normativa comunitaria, al D. Lgs. 196/2003 ed alle autorizzazioni generali del Garante Privacy.

7) Ad esempio, società di servizi informatici e telematici o di archiviazione; società di servizi a cui siano affidati la gestione, la liquidazione ed il pagamento dei sinistri; società di supporto alle attività di gestione ivi comprese le società di servizi postali; società di revisione e di consulenza; società di informazione commerciale per rischi finanziari; società di servizi per il controllo delle frodi; società di recupero crediti.

1/ In caso di polizze per nucleo familiare copia della presente informativa viene consegnata al Cliente ed ai Suoi familiari e conviventi

Unisalute S.p.A.

Sede e Direzione Generale: via Larga, 8 - 40138 Bologna (Italia) - unisalute@pec.unipol.it - tel. +39 051 6386111 - fax +39 051 320061

Capitale Sociale iv Euro 17.500.000,00 - Registro delle Imprese di Bologna, C.F. e P.IVA 03643690376 - R.E.A. 319365

Società soggetta all'attività di direzione e coordinamento di Unipol Gruppo Finanziario S.p.A.

Iscritta all'Albo Imprese di Assicurazione e riassicurazione Sez. I al n. 100084 e facente parte del Gruppo Assicurativo Unipol iscritto all'Albo dei gruppi assicurativi al n. 046

www.unisalute.it

Unipol
GRUPPO

9 | PLANTARI ORTOPEDICI



Se a tua/o figlia/o il medico prescrive plantari ortopedici, SAN.ARTI. ti rimborsa 50 € l'anno sull'acquisto.



Ha bisogno della **prescrizione medica** contenente il quesito diagnostico o la patologia che ha reso necessario l'utilizzo dei plantari.



Per il rimborso ti basterà inviare la copia della prescrizione medica e il documento di spesa entro due anni dall'emissione di quest'ultimo.



Come puoi richiedere il rimborso dell'acquisto dei plantari:



autonomamente tramite i servizi online su www.sanarti.it (v. pagg. 35 e 36)



per posta utilizzando l'apposito modulo di rimborso (v. pag. 36), *che trovi anche al centro di questa Guida*



rivolgendoti agli Sportelli territoriali SAN.ARTI. (v. pag. 38) dove un nostro operatore effettuerà la richiesta di rimborso per te. Il servizio è gratuito

Per i plantari ortopedici tua/a figlia/o ha a disposizione fino a un massimo di 50 € l'anno.

10 | INTERVENTO CHIRURGICO AMBULATORIALE



Se tua/o figlia/o deve effettuare un qualsiasi intervento chirurgico ambulatoriale e tale intervento **non è presente nell'ALLEGATO A - ELENCO INTERVENTI CHIRURGICI** (vedi pag. 32), SAN.ARTI. anche in questa circostanza si prende cura di lei/lui.

Puoi rivolgerti alle **Strutture convenzionate** con UniSalute per conto di SAN.ARTI., oppure alle Strutture del **Servizio Sanitario Nazionale**.



Se decidi di rivolgerti alle **Strutture convenzionate** con UniSalute per conto di SAN.ARTI., il tuo Fondo si fa carico delle seguenti spese entro il limite massimo di 400 € l'anno:

Pre-intervento

SAN.ARTI. ti rimborsa gli esami, gli accertamenti diagnostici e le visite specialistiche che tua/o figlia/o ha effettuato nei 100 giorni prima dell'intervento, necessari per la malattia o l'infortunio che ha determinato l'intervento stesso.

Intervento chirurgico

SAN.ARTI. liquida direttamente alla Struttura convenzionata il pagamento delle seguenti voci di spesa:

- onorari del chirurgo, dell'aiuto, dell'assistente, dell'anestesista e di ogni altro soggetto partecipante all'intervento, così come risulta dal referto operatorio
- diritti di sala operatoria e materiale di intervento, comprese le endoprotesi.

Assistenza medica, medicinali, cure

SAN.ARTI. liquida direttamente alla Struttura convenzionata il pagamento delle seguenti voci di spesa:

- prestazioni mediche e infermieristiche
- consulenze medico-specialistiche
- medicinali
- esami e accertamenti diagnostici
- trattamenti fisioterapici e riabilitativi.

Post-intervento

Nei 100 giorni successivi alle dimissioni dall'Istituto di cura, purché resi necessari dalla malattia o dall'infortunio che ha determinato l'intervento, SAN.ARTI. ti rimborsa le seguenti spese:

- esami e accertamenti diagnostici
- medicinali
- prestazioni mediche, chirurgiche e infermieristiche
- trattamenti fisioterapici o rieducativi
- cure termali, escluse le spese di natura alberghiera.



Per effettuare le prestazioni sanitarie comprendenti l'intervento chirurgico ambulatoriale nelle **Strutture convenzionate** con UniSalute per conto di SAN.ARTI., devi chiamare prima di tutto



(vedi pag. 37), scegliere l'opzione "Area ricovero" e seguire le indicazioni dell'operatore per prenotare la prima visita con il chirurgo che eseguirà l'intervento.



Come puoi richiedere il rimborso delle spese previste in questa garanzia:



autonomamente tramite i servizi online su www.sanarti.it (v. pagg. 35 e 36)



per posta utilizzando l'apposito modulo di rimborso (v. pag. 36), *che trovi anche al centro di questa Guida*



rivolgendoti agli Sportelli territoriali SAN.ARTI. (v. pag. 38) dove un nostro operatore effettuerà la richiesta di rimborso per te. Il servizio è gratuito



SSN Se tua/o figlia/o effettua l'intervento chirurgico ambulatoriale presso le Strutture del **Servizio Sanitario Nazionale** e se durante l'intervento sostieni delle spese per tickets sanitari, SAN.ARTI. ti rimborsa integralmente quanto hai anticipato.

Per richiedere il rimborso delle spese che hai sostenuto per tickets sanitari devi scansionare/fotocopiare questi documenti:



le ricevute dei tickets
che hai pagato



la documentazione
clinica completa



Come puoi richiedere il rimborso dei tickets sanitari:



autonomamente tramite i
servizi online
su www.sanarti.it
(v. pagg. 35 e 36)



per posta utilizzando
l'apposito modulo di rimborso
(v. pag. 36), *che trovi anche
al centro di questa Guida*



rivolgendoti agli Sportelli
territoriali SAN.ARTI.
(v. pag. 38) dove un nostro
operatore effettuerà la
richiesta di rimborso per te.
Il servizio è gratuito



Per questa garanzia tua/o figlia/o può utilizzare esclusivamente le Strutture convenzionate UniSalute o il SSN.

Per le prestazioni sopra elencate hai a disposizione fino a un massimo di 400 € l'anno.

11 | RICOVERO IN ISTITUTO DI CURA CON INTERVENTO CHIRURGICO

Se tua/o figlia/o ha bisogno di effettuare un intervento chirurgico tra quelli **presenti nell'ALLEGATO A - ELENCO INTERVENTI CHIRURGICI** (vedi pag. 32) puoi rivolgerti alle Strutture convenzionate con UniSalute per conto di SAN.ARTI., oppure alle Strutture del Servizio Sanitario Nazionale o ancora, solo nel caso in cui nella tua provincia non ci siano Strutture convenzionate, a una Struttura privata non convenzionata.



Se decidi di ricoverare tua/o figlia/o presso le **Strutture convenzionate** con UniSalute per conto di SAN.ARTI., il Fondo si fa carico delle seguenti spese:

Pre-ricovero

SAN.ARTI. ti rimborsa gli esami, gli accertamenti diagnostici e le visite specialistiche che tua/o figlia/o ha effettuato nei 60 giorni prima del ricovero, necessari per la malattia o l'infortunio che ha determinato il ricovero stesso.

Intervento chirurgico

SAN.ARTI. liquida direttamente alla Struttura convenzionata il pagamento delle seguenti voci di spesa:

- onorari del chirurgo, dell'aiuto, dell'assistente, dell'anestesista e di ogni altro soggetto partecipante all'intervento, così come risulta dal referto operatorio
- diritti di sala operatoria e materiale di intervento, comprese le endoprotesi.

Assistenza medica, medicinali, cure

SAN.ARTI. liquida direttamente alla Struttura convenzionata il pagamento delle seguenti voci di spesa sostenute durante il periodo del ricovero:

- prestazioni mediche e infermieristiche
- consulenze medico-specialistiche
- medicinali
- esami e accertamenti diagnostici
- trattamenti fisioterapici e riabilitativi.

Rette di degenza

Sono comprese in questa garanzia.

In caso di Istituto di cura non convenzionato le spese che hai sostenuto ti vengono rimborsate nel limite di 300 € al giorno; non sono comprese in garanzia le spese voluttuarie.

Accompagnatore

È compreso in questa garanzia.

In caso di istituto di cura non convenzionato SAN.ARTI. ti rimborsa la retta di vitto e di pernottamento nell'Istituto di cura o in albergo, fino a 50 € al giorno per un massimo di 30 giorni per ricovero.

Assistenza infermieristica privata individuale

SAN.ARTI. ti rimborsa fino a 60 € al giorno per un massimo di 30 giorni per ricovero.

Post ricovero

Nei 60 giorni successivi alle dimissioni dall'Istituto di cura, purché resi necessari dalla malattia o dall'infortunio che ha determinato il ricovero, SAN.ARTI. ti rimborsa le seguenti spese:

- esami e accertamenti diagnostici
- medicinali
- prestazioni mediche e chirurgiche
- prestazioni infermieristiche, se richieste dal medico al momento delle dimissioni dall'Istituto di cura
- trattamenti fisioterapici o rieducativi
- cure termali, escluse le spese di natura alberghiera.

Per effettuare le prestazioni sanitarie comprendenti il ricovero nelle **Strutture convenzionate** con UniSalute per conto di SAN.ARTI., devi chiamare prima di tutto



(vedi pag. 37), scegliere l'opzione "Area ricovero" e seguire le indicazioni dell'operatore per prenotare la prima visita con il chirurgo che eseguirà l'intervento.



Puoi richiedere il rimborso delle spese previste in questa garanzia:



autonomamente tramite i servizi online su www.sanarti.it (v. pagg. 35 e 36)



per posta utilizzando l'apposito modulo di rimborso (v. pag. 36), *che trovi anche al centro di questa Guida*



rivolgendoti agli Sportelli territoriali SAN.ARTI. (v. pag. 38) dove un nostro operatore effettuerà la richiesta di rimborso per te. Il servizio è gratuito



Se sei domiciliato **in una provincia priva di Strutture convenzionate** con UniSalute per conto di SAN.ARTI. **o personale medico convenzionato** per il particolare intervento tra quelli presenti nell'**elenco dell'ALLEGATO A** (vedi pag. 32) di cui necessita tua/o figlia/o, e scegli di ricoverarla/o in una Struttura privata non convenzionata, SAN.ARTI. si fa carico delle spese fino a un massimo di 8.000 € per ogni intervento, con le seguenti modalità:



resta a tuo carico il 20% del costo totale dell'intervento, ovvero lo scoperto, per costi superiori al minimo non indennizzabile di 2.000 €.

Rientrano in copertura, anche nel caso in cui l'**intervento non superi il costo minimo non indennizzabile** e ognuna con limiti propri, anche le seguenti voci:

Rette di degenza

SAN.ARTI. ti rimborsa le spese che hai sostenuto fino a un massimo di 300 € al giorno; non sono comprese in garanzia le spese voluttuarie.

Accompagnatore

SAN.ARTI. ti rimborsa la retta di vitto e di pernottamento nell'Istituto di cura o in albergo, fino a 50 € al giorno per un massimo di 30 giorni per ricovero.

Assistenza infermieristica privata individuale

SAN.ARTI. ti rimborsa fino a 60 € al giorno per un massimo di 30 giorni per ricovero.



Puoi richiedere il rimborso delle spese sopra elencate:



autonomamente tramite i servizi online su www.sanarti.it (v. pagg. 35 e 36)



per posta utilizzando l'apposito modulo di rimborso (v. pag. 36), *che trovi anche al centro di questa Guida*



rivolgendoti agli Sportelli territoriali SAN.ARTI. (v. pag. 38) dove un nostro operatore effettuerà la richiesta di rimborso per te. Il servizio è gratuito



Se tua/o figlia/o deve effettuare un intervento in **DAY HOSPITAL CHIRURGICO** tra quelli presenti nell'**elenco dell'ALLEGATO A** (vedi pag. 32) presso le Strutture convenzionate, SAN.ARTI. paga le spese con le stesse modalità sopra elencate relative al ricovero. In questo caso non è prevista l'indennità sostitutiva.



Se tua/o figlia/o deve effettuare un **INTERVENTO CHIRURGICO AMBULATORIALE** tra quelli presenti nell'**elenco dell'ALLEGATO A** (vedi pag. 32) presso le Strutture convenzionate, SAN.ARTI. paga le spese con le modalità sopra elencate relative al ricovero, escluse le rette di degenza, l'accompagnatore e l'assistenza infermieristica privata individuale. In questo caso non è prevista l'indennità sostitutiva.



Trasporto sanitario – In caso d'intervento tra quelli presenti nell'**elenco dell'ALLEGATO A** (vedi pag. 32) ed effettuato nelle Strutture convenzionate, o non convenzionate laddove previsto, SAN.ARTI. ti rimborsa il trasporto in ambulanza, con unità coronarica mobile e con aereo sanitario all'Istituto di cura, il trasferimento da un Istituto di cura a un altro e il rientro alla propria abitazione con un massimo di **1.500 € per ricovero**.



Se decidi di ricoverare tua/o figlia/o presso le **Strutture del Servizio Sanitario Nazionale** per un intervento tra quelli presenti nell'**elenco dell'ALLEGATO A** (vedi pag. 32), e il costo dell'intervento e del ricovero è a completo carico del SSN, e **perciò non richiedi alcun rimborso**, SAN.ARTI. si fa carico delle seguenti spese:

- ti riconosce un'**indennità sostitutiva** di 100 € per ogni giorno di ricovero con pernottamento, fino a un massimo di 100 giorni per ogni ricovero. Ricorda che la prima giornata di ricovero e l'ultima sono considerate una sola giornata, qualunque sia l'ora del ricovero e della dimissione
- inoltre, se durante il ricovero sostieni delle spese per la camera singola a pagamento o per tickets sanitari, SAN.ARTI. ti rimborsa integralmente quanto hai anticipato.

Per richiedere l'**indennità sostitutiva** e il rimborso delle spese che hai sostenuto devi scansionare/fotocopiare questi documenti:



le ricevute dei tickets che hai pagato



la cartella clinica completa



Come puoi richiedere il rimborso delle spese previste in questa garanzia:



autonomamente tramite i servizi online su www.sanarti.it (v. pagg. 35 e 36)



per posta utilizzando l'apposito modulo di rimborso (v. pag. 36), *che trovi anche al centro di questa Guida*



rivolgendoti agli Sportelli territoriali SAN.ARTI. (v. pag. 38) dove un nostro operatore effettuerà la richiesta di rimborso per te. Il servizio è gratuito

Per richiedere l'**indennità sostitutiva** per l'intervento chirurgico di tua/o figlia/o hai tempo due anni dalla data di dimissione ospedaliera.



Puoi richiedere l'indennità sostitutiva anche per tutti gli interventi di **trapianto d'organo** effettuati presso il SSN.

Per le prestazioni sopra elencate tua/o figlia/o ha a disposizione fino a un massimo di 90.000 € l'anno.

ALLEGATO A - ELENCO INTERVENTI CHIRURGICI

Qualsiasi neoplasia maligna di organo o apparato

La diagnosi per la presa in carico e il successivo rimborso dovrà essere supportata da adeguata certificazione di sospetto diagnostico supportato da idoneo accertamento clinico (citologia, istologia, diagnostica di immagine anatomica e metabolica, markers tumorali, ecc.).

Interventi espressamente previsti per i figli da 1 a 14 anni:

- Asportazione tumore di Wilms
- Neuroblastoma addominale
- Neuroblastoma endotoracico
- Neuroblastoma pelvico
- Plesso brachiale, neurolisi per paralisi ostetrica del plesso brachiale

Chirurgia dell'apparato digerente

Anastomosi entero-esofagee

Chirurgia bariatrica Sleeve Gastrectomy per BMI superiore a 33

Colecistectomia con qualsiasi tecnica

Colectomie totali, emicolectomie e resezioni retto-coliche per via anteriore (con o senza colostomia)

Drenaggio di ascesso epatico

Ernia inguinale e femorale

Exeresi di tumori dello spazio retroperitoneale

Fistole entero-enteriche

Interventi di amputazione del retto-ano

Interventi per cisti, pseudocisti o fistole pancreatiche per via laparotomica

Interventi chirurgici per ipertensione portale

Interventi con esofagoplastica

Interventi di resezione, totale o parziale, dell'esofago

Interventi per echinococchi epatica

Interventi per megacolon per via anteriore o addomino-perineale

Interventi per pancreatite acuta o cronica per via laparotomica

Intervento di Nissen per reflusso gastroesofageo

Intervento per fistola gastro-digiunocolica

Intervento per mega-esofago

Intervento per prolasso rettale

Polipectomia per via laparotomica

Reinterventi per ricostruzione delle vie biliari

Resezione gastrica per ulcere non curabili farmacologicamente

Resezioni epatiche

Chirurgia dell'apparato respiratorio

Interventi per echinococchi polmonare

Interventi per fistole bronchiali

Intervento chirurgico per enfisema bolloso

Pneumectomia totale o parziale

Chirurgia cardiovascolare

Asportazione di tumore glomico carotideo

Decompressione dell'arteria vertebrale nel forame trasverso

Enderterectomia dell'arteria carotide e dell'arteria vertebrale

Interventi per aneurismi: resezione e trapianto con protesi

Interventi sul cuore e grandi vasi con qualsiasi via di accesso sul torace

Interventi sull'aorta addominale per via laparotomica
Safenectomia per grandi vasi (solo varici della grande safena)
Tutti gli interventi in sala emodinamica sul cuore

Chirurgia del collo

Dissezione radicale del collo
Escissione dotto tireoglossa
Resezione esofago cervicale
Tiroidectomia totale
Tiroidectomia totale con linfadenectomia

Chirurgia maxillo-facciale

Interventi di chirurgia oro maxillo-facciale per mutilazioni del viso conseguenti a infortunio che comportino una riduzione delle capacità funzionali superiore al 25%

Ginecologia

Interventi per endometriosi
Isterectomia con eventuale annessiectomia
Miomectomia per via vaginale
Sacrocopopessi per via addominale per colpocistorettocele

Neurochirurgia

Asportazione di processi espansivi del rachide (intra e/o extramidollari)
Asportazione tumori dell'orbita
Interventi di cranioplastica
Interventi di neurochirurgia per via craniotomica o transorale
Interventi sul plesso brachiale
Intervento per ernie del disco lombo sacrali
Intervento sulla ipofisi per via transfenoidale

Oculistica

Calazio
Cataratta e interventi sul cristallino con eventuale vitrectomia

Interventi chirurgici per glaucoma
Retina, intervento per distacco

Ortopedia e traumatologia

Amputazioni di piccoli, medi e grandi segmenti
Interventi al tunnel carpale e dito a scatto
Interventi demolitivi per asportazione di tumori ossei
Interventi di protesizzazione di spalla, gomito, anca o ginocchio
Interventi di resezione di corpi vertebrali
Interventi di stabilizzazione vertebrale
Interventi per costola cervicale
Interventi su legamenti, menisco e sinovia del ginocchio in artroscopia
Meniscectomia in artroscopia
Osteosintesi grandi, medi e piccoli segmenti
Riparazione cuffia dei rotatori e acromionoplastica spalla
Trattamento delle dismetrie e/o delle deviazioni degli arti inferiori con impianti esterni

Otorinolaringoiatria

Asportazione di tumori parafaringei, dell'ugola (intervento di ugulotomia)
Corde vocali decorticazione o Cordotomia in microlaringoscopia
Interventi per poliposi nasale
Intervento per neurinoma dell'ottavo nervo cranico
Laringectomia parziale
Ricostruzione della catena ossiculare
Svuotamento dell'etmoide

Urologia

Calcolosi urinaria
Interventi ricostruttivi vescicali con o senza ureterosigmoidostomia
Prostatectomia sottocapsulare
Surrenalectomia
Varicocele in microchirurgia

12 | PRESTAZIONI A TARIFFE AGEVOLATE

Abbiamo previsto per tua/o figlia/o la possibilità di ricorrere, presso le **Strutture convenzionate**, a un tariffario scontato e agevolato rispetto alle tariffe normalmente applicate, quando ad esempio le prestazioni sanitarie di cui ha bisogno non rientrano nel Piano sanitario oppure il massimale previsto per quella determinata prestazione è stato superato.

Come ottenere la tariffa agevolata:

- chiama la Centrale operativa UniSalute al



- prenota la prestazione presso una Struttura convenzionata
- UniSalute invierà alla Struttura un fax, il c.d. "servizio di fax-assistito" per l'autorizzazione
- attraverso il fax-assistito otterrai tariffe agevolate dedicate
- tua/o figlia/o può usufruire della prestazione a costi ridotti rispetto al tariffario normalmente previsto.

Il costo della tariffa agevolata rimane completamente a tuo carico.

13 | I SERVIZI DI SAN.ARTI.

SAN.ARTI. ti offre una serie di servizi online, telefonici e dal vivo con la sua Rete di Sportelli territoriali affinché tu possa accedere facilmente, velocemente e in totale autonomia alle prestazioni del Piano sanitario di tua/o figlia/o.



Importante: ti ricordiamo che per effettuare le visite specialistiche, gli accertamenti, la fisioterapia e i pacchetti di prevenzione nelle Strutture convenzionate al costo della sola franchigia, o gratuitamente come nel caso delle prevenzioni, serve l'**autorizzazione di UniSalute**.

Come ottenere l'autorizzazione:



prenotando online su www.sanarti.it
o tramite il Numero verde **800-009603**
oppure confermando online o con il
Numero verde un appuntamento già preso
nella Struttura convenzionata



affidando la tua prenotazione ai nostri
operatori degli Sportelli territoriali

In seguito alla tua richiesta di prenotazione riceverai da UniSalute un sms di conferma dell'appuntamento autorizzato.

SERVIZI ONLINE

Con l'iscrizione a SAN.ARTI. hai ricevuto le credenziali, username e password, per utilizzare i servizi online.

Puoi accedere all'Area riservata del nostro sito www.sanarti.it dove hai a disposizione le opzioni descritte nella pagina seguente.



✓ Chiedere il rimborso delle spese sanitarie di tua/o figlia/o e l'indennità sostitutiva/diaria per intervento chirurgico



✓ prenotare le visite e gli accertamenti, nonché confermare un appuntamento già preso presso le Strutture convenzionate con UniSalute per conto di SAN.ARTI.



✓ disdire o spostare un appuntamento già fissato
 ✓ seguire lo stato di lavorazione delle richieste nel tuo estratto conto

Puoi chiedere il rimborso delle spese sanitarie e l'indennità sostitutiva di ricovero anche per posta: collegati al sito www.sanarti.it, vai alla sezione Famigliari/Documenti/Modulistica, dove puoi scaricare il **modulo di rimborso**.

Trovi il modulo di rimborso anche al centro di questa Guida.



Compila il modulo di rimborso per la parte che ti riguarda e spediscilo, anche con raccomandata, all'indirizzo che trovi stampato sul modulo stesso:

**Fondo SAN.ARTI. presso UniSalute S.p.A. Rimborsi Clienti
 c/o CMP BO - Via Zanardi 30, 40131, Bologna BO**



Il rimborso, in qualunque forma tu lo richiedi, online o cartaceo, viene effettuato da UniSalute per conto di SAN.ARTI. mediante accredito sul tuo conto corrente.

SERVIZI DI ASSISTENZA



➤ **Servizi forniti dalla Centrale operativa UniSalute** (vedi pag.37).

Se sei **in Italia** chiama il **Numero verde 800-009603** a te dedicato, gestito dalla Centrale operativa di UniSalute per conto di SAN.ARTI., attivo dal lunedì al venerdì dalle 8.30 alle 19.30.

Se chiami **dall'estero** devi comporre il prefisso internazionale dell'Italia 0039 e il numero 051 6389046 gestito da UniSalute per conto di SAN.ARTI.



➤ **Sportelli territoriali** attraverso i quali SAN.ARTI. è presente sul territorio (vedi pag. 38).



➤ **Ufficio Prestazioni di SAN.ARTI.** tramite e-mail inviata a volontari.prestazioni@sanarti.it (vedi pag. 38).



SERVIZI FORNITI DALLA CENTRALE OPERATIVA UNISALUTE



SE SEI IN ITALIA CHIAMA IL NUMERO VERDE 800-009603

L'operatore ti può dare informazioni su:

- › Strutture convenzionate pubbliche e private: indirizzi, specializzazioni e personale medico convenzionato a disposizione
- › lo stato di lavorazione delle tue richieste di rimborso
- › indicazioni sugli aspetti amministrativi: informazioni burocratiche, esenzione tickets, assistenza diretta e indiretta in Italia e all'estero, ecc.
- › farmaci: composizione, indicazioni e controindicazioni.



U Prenotazione presso le Strutture convenzionate

- › Chiama il Numero verde **800-009603** per **prenotare direttamente le prestazioni sanitarie**, come ad esempio visite specialistiche, esami di laboratorio, accertamenti diagnostici ecc., previste dal Piano sanitario. Scegli con l'operatore di UniSalute la Struttura convenzionata più comoda per tua/o figlia/o e indica le date in cui siete disponibili ad andare; successivamente riceverai un sms con l'appuntamento autorizzato
- › puoi chiamare il Numero verde **800-009603** anche per **confermare un appuntamento** già fissato con la Struttura convenzionata
- › se tua/o figlia/o deve effettuare un **Intervento chirurgico** previsto dal Piano sanitario presso le Strutture convenzionate con UniSalute per conto di SAN.ARTI., devi chiamare preventivamente il Numero verde **800-009603**, scegliere l'opzione "Area ricovero", e seguire le indicazioni dell'operatore, che per prima cosa prenoterà una visita con il chirurgo.



Pareri medici immediati

- › Se tua/o figlia/o ha avuto un infortunio o ha una malattia e hai bisogno di una consulenza sanitaria telefonica, sono a vostra disposizione medici qualificati per darvi informazioni e consigli, per aiutarvi a utilizzare al meglio le prestazioni previste dal Piano sanitario.



SE SEI ALL'ESTERO CHIAMA IL NUMERO 0039 - 051 6389046

- › Se tua/o figlia/o si trova all'estero e ha bisogno di prestazioni sanitarie occorre chiamare preventivamente UniSalute al numero 0039 - 051 6389046 per informazioni, assistenza e autorizzazioni.



SERVIZI FORNITI DAGLI SPORTELLI TERRITORIALI SAN.ARTI.

Puoi rivolgerti allo Sportello territoriale a te più comodo o vicino. Gli Sportelli sono situati presso le Organizzazioni socie del Fondo; trovi l'elenco sulla home page del nostro sito www.sanarti.it, "Sportelli territoriali, Ricerca Sportelli". I servizi degli Sportelli sono per te totalmente **gratuiti**; i nostri operatori sono a tua disposizione per:

- › accoglierti
- › informarti sulle attività di SAN.ARTI.
- › illustrarti il Piano sanitario
- › rispondere alla tua richiesta di assistenza
- › richiedere per te i rimborsi per visite e accertamenti effettuati presso il SSN e dei tickets sanitari di Pronto Soccorso
- › richiedere l'indennità sostitutiva/diaria di ricovero per gli interventi chirurgici previsti dal Piano sanitario
- › prenotare online per tua/o figlia/o le visite specialistiche e gli accertamenti presso le Strutture convenzionate con UniSalute per conto di SAN.ARTI.
- › registrare il tuo nucleo familiare e stampare il bollettino con cui puoi pagare la quota d'iscrizione annuale per te e i tuoi Familiari.



UFFICIO PRESTAZIONI SAN.ARTI.

L'Ufficio ti offre un servizio di assistenza:

- › ti dà informazioni sulle prestazioni a cui tua/o figlia/o ha diritto
- › ti fornisce indicazioni generali sulle procedure per le prenotazioni e i rimborsi
- › identifica e risolve le problematiche legate alla tua copertura sanitaria di tua/o figlia/o
- › fa da tramite con UniSalute per risolvere eventuali anomalie o problemi relativi alle prestazioni del tuo Piano sanitario
- › verifica, su tua richiesta, i rimborsi respinti da UniSalute.



Importante: l'Ufficio Prestazioni non può prenotare né accettare per conto di tua/o figlia/o appuntamenti per visite, accertamenti e ricoveri e neppure ricevere e liquidare le tue richieste di rimborso.

14| CAUSE DI ESCLUSIONE

SAN.ARTI. offre a tua/o figlia/o moltissime garanzie di qualità; **esistono tuttavia alcune cause di esclusione dalla copertura sanitaria** di seguito elencate:

1. le cure e/o gli interventi per l'eliminazione o la correzione di difetti fisici o di malformazioni preesistenti all'attivazione della copertura sanitaria, salvo quanto previsto nell'ALLEGATO A - ELENCO INTERVENTI CHIRURGICI
2. la cura delle malattie mentali e dei disturbi psichici in genere, compresi i comportamenti nevrotici, salvo quanto previsto nel capitolo "Visite specialistiche e psicoterapia"
3. le protesi dentarie, la cura delle parodontopatie, le cure dentarie e gli accertamenti odontoiatrici, salvo quanto previsto nei capitoli relativi alle prestazioni odontoiatriche/ ortodontiche
4. le prestazioni mediche aventi finalità estetiche, salvo gli interventi di chirurgia plastica ricostruttiva resi necessari da infortuni o da interventi demolitivi avvenuti durante l'operatività del Piano sanitario
5. i ricoveri durante i quali vengono compiuti solamente accertamenti o terapie fisiche che, per la loro natura tecnica, possono essere effettuati anche in ambulatorio
6. le cure e gli interventi finalizzati al trattamento dell'infertilità e comunque quelli relativi alla fecondazione artificiale
7. i ricoveri causati dalla necessità dell'Isritto di avere assistenza di terzi per effettuare gli atti elementari della vita quotidiana nonché i ricoveri per lunga degenza (v. Glossario)
8. gli interventi per sostituzione di protesi ortopediche di qualunque tipo
9. il trattamento delle malattie conseguenti all'abuso di alcool e di psicofarmaci, nonché all'uso non terapeutico di stupefacenti o di allucinogeni; non sono soggetti a questa esclusione coloro che in maniera documentata dimostrino di aver seguito e portato a termine positivamente un percorso di disintossicazione per abuso di alcool o di stupefacenti
10. gli infortuni conseguenti all'abuso di alcool e di psicofarmaci, nonché all'uso non terapeutico di stupefacenti o di allucinogeni
11. gli infortuni derivanti dalla pratica di sport aerei in genere o di qualsiasi sport esercitato professionalmente
12. gli infortuni derivanti dalla partecipazione a corse o gare automobilistiche non di regolarità pura, motociclistiche o motonautiche e alle relative prove e allenamenti
13. gli infortuni causati da azioni dolose compiute dall'Isritto
14. le conseguenze dirette o indirette di trasmutazione del nucleo dell'atomo di radiazioni provocate dall'accelerazione artificiale di particelle atomiche e di esposizione a radiazioni ionizzanti
15. le conseguenze di guerra, insurrezioni, movimenti tellurici ed eruzioni vulcaniche e eventi atmosferici
16. le prestazioni non riconosciute dalla medicina ufficiale

GLOSSARIO

Accertamento diagnostico. La prestazione medica strumentale che occorre per ricercare e/o definire la presenza e/o il decorso di una malattia. Esempio di accertamento diagnostico: colonscopia, ecodoppler, ecografia, elettrocardiogramma (ECC), elettroencefalogramma (EEG), gastroscopia, mineralometria ossea computerizzata (MOC), radiologia tradizionale, risonanza magnetica, scintigrafia, tomografia assiale computerizzata (TAC).

Anamnesi. La raccolta di dati e notizie relativi agli aspetti fisiologici e patologici che il medico, a scopo diagnostico, apprende direttamente dal paziente attraverso un colloquio con lui o con i suoi Familiari. Costituisce una fase fondamentale dell'indagine diagnostica, da cui possono scaturire elementi sufficienti di per sé soli per una diagnosi esatta.

Assistenza infermieristica. Attività relativa all'assistenza sanitaria, svolta da infermiere professionista, per mantenere o recuperare lo stato di salute.

Assistenza sanitaria. L'insieme di provvidenze, prestazioni e iniziative finalizzate alla promozione, alla prevenzione e alla cura della salute. Complesso delle prestazioni e dei servizi erogati in materia sanitaria dal SSN o da privati.

Assistenza sanitaria integrativa. Una forma di tutela che permette di integrare e/o sostituire le prestazioni pubbliche nell'ambito dei servizi medico-sanitari. Può essere stipulata in autonomia, far parte dei benefit che ogni azienda mette a disposizione dei propri dipendenti oppure rientrare nei diritti previsti sempre più diffusamente dai Contratti Collettivi Nazionali del Lavoro (CCNL).

Carenza. Limitato periodo di tempo in cui alcune specifiche prestazioni, così come stabilito dal Piano sanitario di tua/o figlia/o, non possono essere utilizzate.

Centrale operativa UniSalute per conto di SAN.ARTI. È il Numero verde 800-009603 di UniSalute che per conto di SAN.ARTI. fornisce informazioni e autorizza le prenotazioni per le prestazioni previste dal Piano sanitario di tua/o figlia/o.

Copertura sanitaria. Il periodo di tempo durante il quale tua/o figlia/o può usufruire delle prestazioni previste dal Piano sanitario, per le quali hai pagato il relativo premio. La copertura può essere annuale o semestrale (v. pag. 1).

Day-hospital chirurgico. Le prestazioni sanitarie relative a terapie chirurgiche praticate in Istituto di cura in regime di degenza diurna e documentate da cartella clinica con la scheda nosologica, cioè la scheda di dimissione dagli Istituti di ricovero.

Diaria (v. anche Indennità sostitutiva). Il rimborso per ogni giorno di degenza in caso di intervento chirurgico previsto dal Piano sanitario di tua/o figlia/o effettuato presso il SSN.

Difetto fisico. La perdita di integrità anatomica o funzionale di un organismo o di parti di suoi organi conseguente a una malattia o a un infortunio.

Documentazione sanitaria. La cartella clinica e/o tutta la certificazione medica, costituita da diagnosi, pareri e prescrizioni dei sanitari, da radiografie, da esami strumentali e diagnostici e della documentazione di spesa, comprese le notule e ricevute dei farmaci, la scheda di dimissione. Consiste in una raccolta di informazioni e documenti che attestano ricoveri, visite ambulatoriali, esami di laboratorio e strumentali, riprodotti con scritti, immagini e sistemi informatici.

Franchigia. Somma determinata in misura fissa che rimane a tuo carico presso le Strutture convenzionate. Differente dallo scoperto che viene calcolato sull'entità del danno.

Fuori Rete (v. anche Strutture sanitarie non convenzionate). L'insieme delle Strutture e degli Specialisti non convenzionati con UniSalute. Nel Piano sanitario di tua/o figlia/o non sono previste prestazioni effettuate privatamente Fuori Rete. Fa eccezione altresì l'intervento chirurgico presente nell'elenco dell'ALLEGATO A - ELENCO INTERVENTI CHIRURGICI (v. pag. 32), solo nel caso in cui nella tua provincia non ci siano Strutture convenzionate.

Garanzia. Equivale alle provvidenze, quali rimborsi, visite, accertamenti e diarie, previste dal Piano sanitario di tua/o figlia/o.

Indennità sostitutiva (v. anche Diaria). L'importo giornaliero erogato da SAN.ARTI. tramite UniSalute in caso di ricovero con intervento chirurgico effettuato presso SSN, se ricompreso nell'elenco Interventi chirurgici del Piano sanitario di tua/o figlia/o.

Indennizzo. La somma dovuta da SAN.ARTI. tramite UniSalute in caso di sinistro.

Infortunio. Evento dovuto a causa fortuita, improvvisa, violenta e esterna che provochi lesioni fisiche/corporali obiettivamente constatabili.

Intervento chirurgico o Operazione chirurgica. Qualsiasi atto cruento, manuale o strumentale, eseguito a fini terapeutici con il fine di riparare, ricostruire, riporre in sede, asportare, sostituire una parte dell'organismo colpito da malattia. Sono escluse le iniezioni/infiltrazioni effettuate per la somministrazione di farmaci.

Intervento chirurgico ambulatoriale. La prestazione chirurgica che non richiede la permanenza in osservazione nel post-intervento.

Intramoenia (v. anche Libera professione intramuraria). Prestazioni sanitarie effettuate Fuori Rete, quindi privatamente, tra le mura di Strutture appartenenti al SSN.

Istituto di cura. Ospedale, clinica o Istituto universitario, casa di cura, regolarmente autorizzato dalle competenti Autorità, in base ai requisiti di legge, all'erogazione dell'assistenza ospedaliera, anche in regime di degenza diurna. Non sono considerati Istituti di cura gli stabilimenti termali, le case di convalescenza e di soggiorno e le cliniche aventi finalità dietologiche e estetiche.

Libera professione intramuraria (v. anche Intramoenia). Prestazioni erogate al di fuori del normale orario di lavoro dai medici di un ospedale, i quali utilizzano le Strutture ambulatoriali e diagnostiche dell'ospedale stesso a fronte del pagamento da parte del paziente di una tariffa. Da considerarsi equivalente al Fuori Rete.

Malattia. Qualunque alterazione dello stato di salute clinicamente diagnosticabile, che non sia malformazione o difetto fisico, e non sia dipendente da infortunio.

Malattia congenita. Malattia presente sin dalla nascita.

Malformazione. Tipo di anomalia congenita che porta a un macroscopico difetto o a un'anomalia di sviluppo totale o parziale di un organo o di una parte più estesa dell'organismo e che trova origine durante lo sviluppo prenatale in fase embrionale o fetale.

Massimale. L'importo massimo stabilito nelle specifiche garanzie del Piano sanitario che SAN.ARTI. si impegna a pagare ai propri Iscritti. Per alcune prestazioni, evidenziate nella Guida, sono previsti dei Sottolimiti di indennizzo (v. anche Sottomassimali), ovvero sia massimali dedicati che non si sommano alla spesa massima di indennizzo, ma sono parte di essa.

Piano sanitario. Il complesso degli interventi, delle prestazioni, dei rimborsi o degli indennizzi, nonché dei servizi che hanno come obiettivo la tutela e la salvaguardia della salute degli Iscritti a SAN.ARTI. e dei loro Familiari.

Presenza in carico (definizione relativa a prestazioni nelle Strutture convenzionate). Comunicazione di UniSalute per conto di SAN.ARTI. alla Struttura convenzionata per le prestazioni contenute nel Piano sanitario che SAN.ARTI. si impegna a pagare tramite UniSalute, in toto o in parte, direttamente alla Struttura stessa.

Prestazioni. Attività sanitarie che possano soddisfare i bisogni e le necessità di salute e prevenzione di tua/o figlia/o. Possono essere ambulatoriali, diagnostiche, chirurgiche.

Rete. L'insieme delle Strutture sanitarie e dei professionisti convenzionati con UniSalute di cui si avvale SAN.ARTI.

Retta di degenza. Il trattamento alberghiero e l'assistenza medico-infermieristica prestati in regime di ricovero ospedaliero, sia ordinario che in terapia intensiva.

Ricovero. La degenza in Istituto di cura comportante pernottamento, documentata da cartella clinica completa.

Ricovero per lunga degenza. È quello determinato da condizioni fisiche che non consentono più la guarigione con trattamenti medici e che rendono necessaria la permanenza in Istituto di cura per interventi di carattere assistenziale o fisioterapico di mantenimento.

Scheda anamnestica. Redatta da un medico, contiene una dichiarazione sullo stato di salute o di malattia di un individuo. Raccoglie le notizie sui precedenti fisiologici e patologici personali e ereditari del paziente; queste informazioni, raccolte a scopo diagnostico, emergono mediante l'interrogatorio e la visita. SAN.ARTI. non richiede la scheda anamnestica per l'accesso alle prestazioni.

Scoperto. La parte delle spese che hai sostenuto, calcolate in percentuale sul totale, che rimane a tuo carico. Si differenzia della franchigia che è una quota predefinita e invariabile.

Servizio Sanitario Nazionale - SSN. Identifica il complesso delle funzioni, delle attività e dei servizi assistenziali gestiti e erogati dallo Stato italiano. Istituito con la legge n° 833 del 1978, con decorrenza dal 1° luglio 1980, è basato sull'universalità dell'assistenza sanitaria e sull'equità di accesso alle prestazioni. L'art. 32 della Costituzione italiana garantisce il diritto alla salute dei cittadini senza distinzioni.

Sinistro. Il verificarsi della prestazione di carattere sanitario per la quale è prestata l'assicurazione, che comporta un'attività gestionale per SAN.ARTI. tramite UniSalute. È l'evento che fa scattare l'operatività delle garanzie di polizza.

Spese voluttuarie. Sono le spese che soddisfano bisogni non strettamente necessari né indispensabili al ricovero ospedaliero, quali ricarica telefonica, caffè, giornali, ecc.

Sottomassimale (v. anche Massimale - Sottolimiti di indennizzo). È un massimale più basso, ovvero sia la spesa massima rimborsabile riferita a una specifica prestazione in una determinata parte della garanzia.

Strutture convenzionate. Strutture private quali Istituto di cura, poliambulatorio, centro specialistico e relativi medici con cui UniSalute ha definito un accordo per il pagamento diretto; di queste Strutture si avvale SAN.ARTI. per le prestazioni del Piano sanitario di tua/o figlia/o. L'insieme di queste strutture è chiamato "Rete".

Strutture sanitarie non convenzionate (v. anche Fuori Rete). L'insieme delle Strutture e degli Specialisti non convenzionati con UniSalute. Nel Piano sanitario di tua/o figlia/o non sono previste prestazioni effettuate privatamente Fuori Rete. Fa eccezione l'intervento chirurgico presente nell'elenco dell'ALLEGATO A) ELENCO INTERVENTI CHIRURGICI (v. pag. 32), solo nel caso in cui nella tua provincia non ci siano Strutture convenzionate.

Ticket sanitario. Il costo di una prestazione sanitaria sostenuto come compartecipazione alla spesa pubblica, in genere di contenuta entità, per attività effettuate in regime di Servizio Sanitario Nazionale.

SAN.ARTI. È ANCHE PER I TUOI FIGLI





PROMEMORIA



..... DATA



..... DATA



..... DATA

..... DATA

..... DATA

..... DATA



..... DATA

..... DATA

..... DATA

..... DATA



..... DATA

..... DATA

..... DATA

..... DATA

Le Prestazioni del Piano sanitario sono garantite da

UniSalute
SPECIALISTI NELL'ASSICURAZIONE SALUTE

 **GENERALI**
Assicurazioni Generali

UnipolSai
ASSICURAZIONI

Eventuali reclami dovranno essere inviati a
UniSalute S.p.A.
Funzione Reclami
Via Larga, 8 - 40138 Bologna
e-mail: reclami@unisalute.it
fax 051 7096892

Per altre informazioni sulle procedure di reclamo consultare il sito www.unisalute.it/Servizio Clienti e FAQ/Contatti



info@sanarti.it

www.sanarti.it

